

Plan Integral de Movilidad y los Talleres Participativos en el Gran Mendoza

Dr. Diego Martínez Palau
Ministro de Transporte
Gobierno de la Provincia de Mendoza

El Plan Provincial de Ordenamiento Territorial 2045

Define un modelo de ocupación del territorio de la Provincia para los años venideros

Es un ***“PLAN DE PLANES”***

Plan Integral de Movilidad Sustentable del Gran Mendoza, 2030

- Define objetivos y estrategias de movilidad y transporte para diferentes horizontes temporales: 2015, 2020, 2030.
- Define acciones que pueden cambiar fuertemente la manera en que nos movemos y vivimos en la ciudad.

Gran Mendoza: proceso de aglomeración fragmentada

Creció la ciudad sobre las áreas cultivables en forma de suburbios (Guaymallén triplicó su población en 40 años)



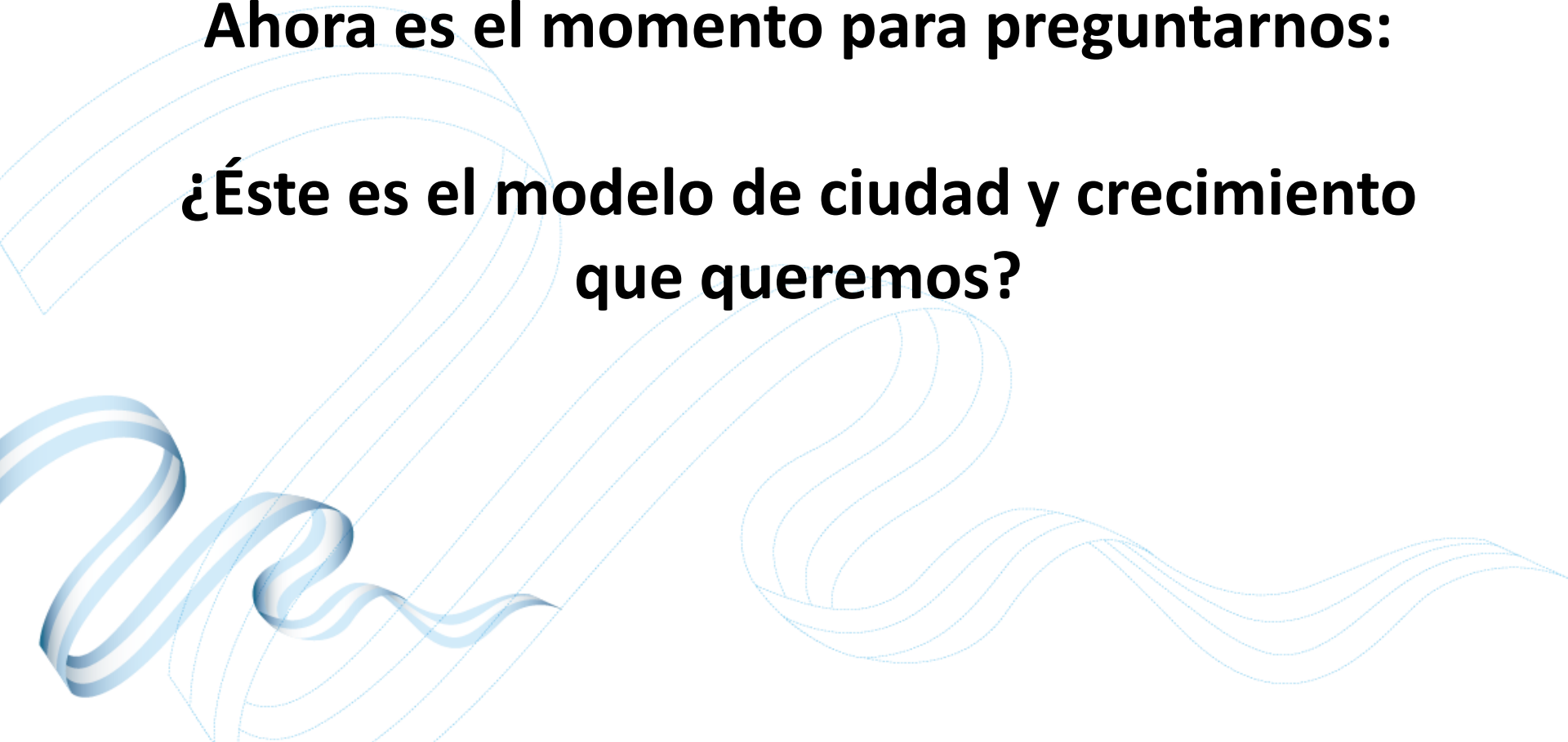
Gran Mendoza: proceso de aglomeración fragmentada

Para llegar a las zonas más alejadas se construyeron accesos y corredores ideales para el auto, pero que crearon fuertes barreras entre barrios y resultaron rápidamente insuficientes...



Ahora es el momento para preguntarnos:

**¿Éste es el modelo de ciudad y crecimiento
que queremos?**





Como Poder Político aspiramos ser facilitadores de esa pregunta, para luego buscar las respuestas

¿Qué modelo de ciudad queremos para nuestros hijos?

¿Cómo la haremos?

La ciudad que deseamos puede lograrse si definimos, en primer lugar, un modelo que responda a objetivos comunes y, luego, estrategias y prioridades



Es decir, debemos planificar.



Llegó el momento de planificar largo plazo. La planificación:

No es un problema de Gobierno

Es un problema de Estado

¿Qué ha comenzado a hacer el Ministerio de Transporte?

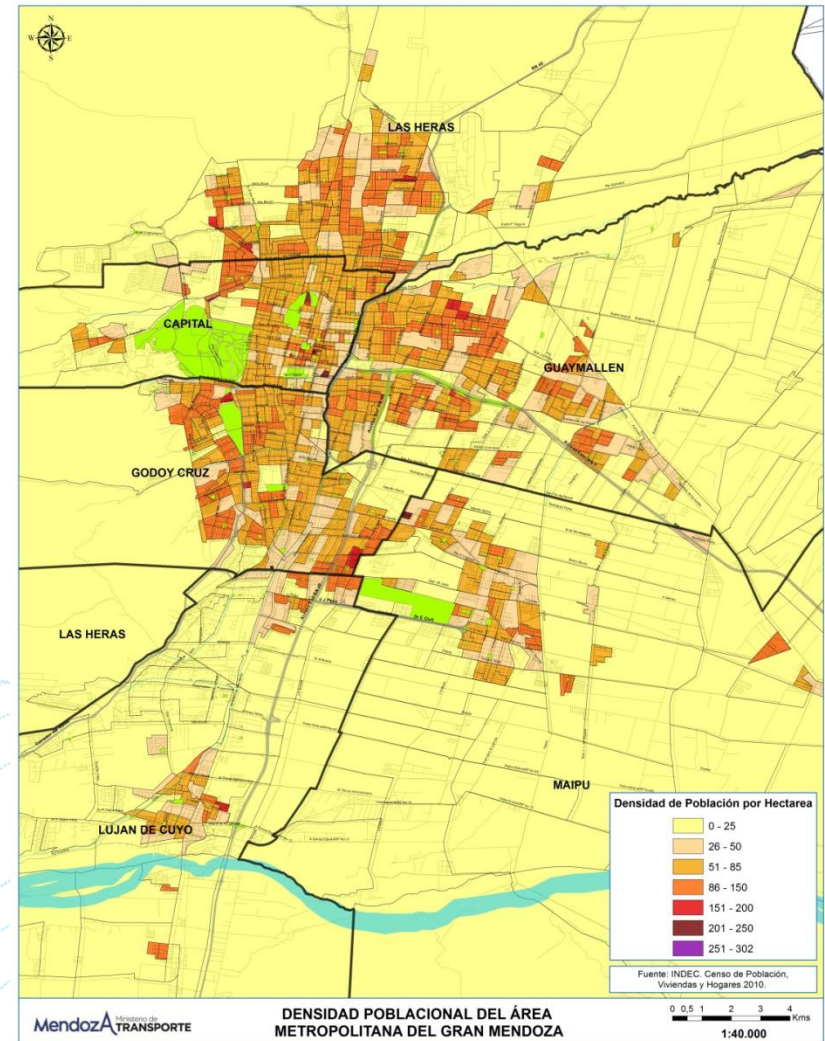
Hemos organizado los primeros Talleres Participativos

En ellos preguntamos a los Municipios y a los vecinos:

**¿Qué necesitan para moverse mejor?,
¿Cómo quieren que crezca su Municipio?,
¿Qué les parece este modelo de movilidad?**

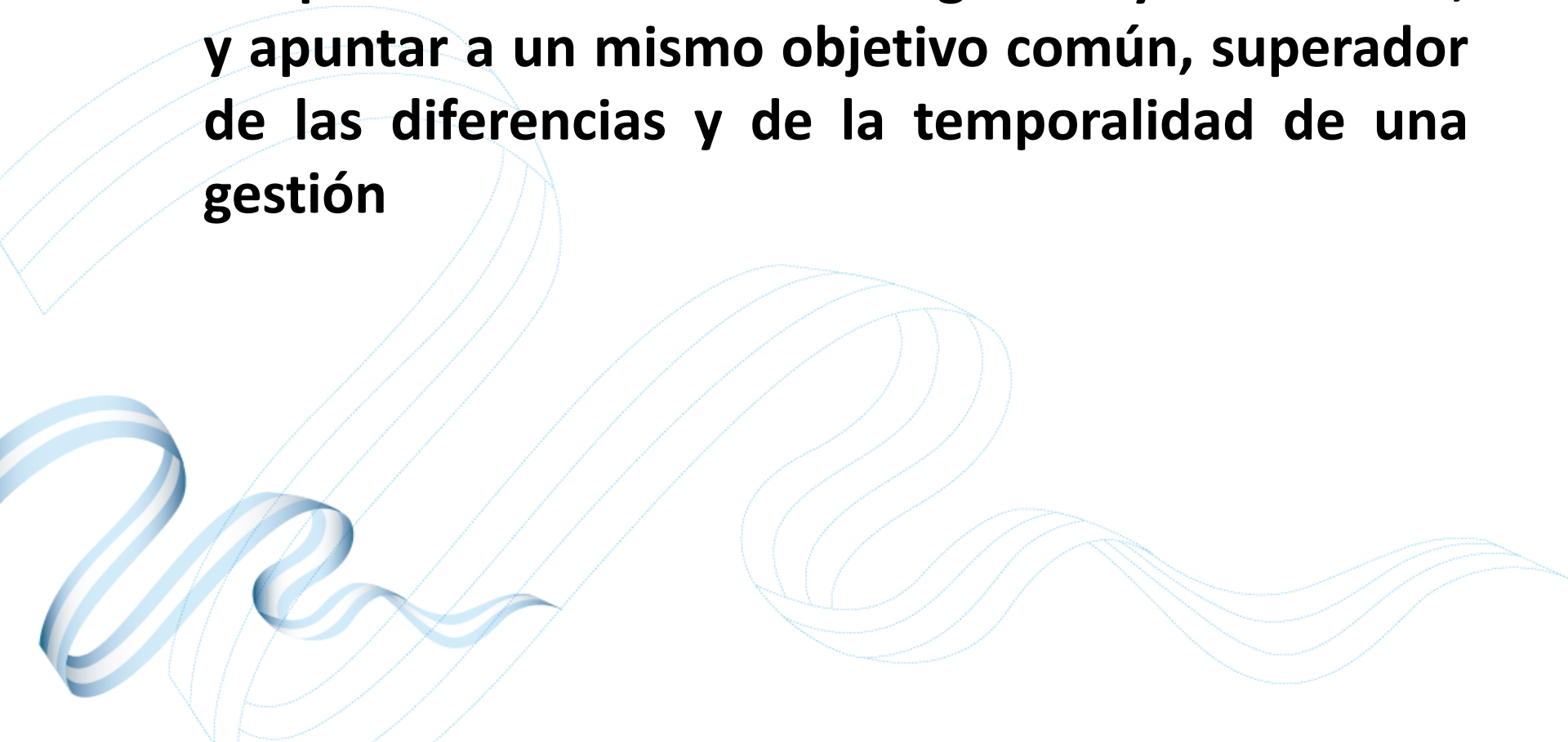
En el Gran Mendoza existen

- 6 Municipios
- 6 Intendentes
- 6 Políticas de usos del suelo y de organización del tránsito



Sin embargo sus habitantes viven y se mueven entre los Municipios, dentro de una sola Área Metropolitana...

**Las políticas deben ser homogéneas y coherentes,
y apuntar a un mismo objetivo común, superador
de las diferencias y de la temporalidad de una
gestión**



En los talleres pudimos constatar que los vecinos necesitan:

- **Más frecuencias en los colectivos,**
- **Perder menos tiempo por los embotellamientos,**
- **Que la calle esté asfaltada, que hayan refugios, iluminación, seguridad,**
- **Accesibilidad,**
- **Capacitación de choferes,**
- **Que no quede barrio alguno sin cobertura a menos de 3 cuadras...**

En todos esos problemas estamos trabajando, y sabemos que muchos de ellos involucran un trabajo conjunto con los Municipios.

En los talleres planteamos también propuestas para que las evalúen:

Presentamos una idea / objetivo fundamental



1º Propuesta del plan Integral de Movilidad:

Un nuevo modelo de ciudad y crecimiento

Definiendo como prioritario el transporte público y el espacio público para el peatón, por sobre el auto particular.

Esto significa, en acuerdo con los Municipios:

- **Creación de carriles exclusivos en avenidas y calles.**
- **Restricciones al estacionamiento.**
- **Control.**
- **Ensanchamiento y mejoras en veredas y arboledas.**
- **Acondicionamiento de los bordes de canales y zanjones para la caminata y la bicicleta.**

Esto debería redundar en:

- **Ganancias de tiempo para el usuario del transporte público.**
- **Orden en el tránsito general.**
- **Menor cantidad de accidentes.**
- **Mayor respeto y protección del peatón.**
- **Mayor y mejor uso del espacio público.**
- **Incentivo turístico y del comercio.**

2º Propuesta del plan Integral de Movilidad:

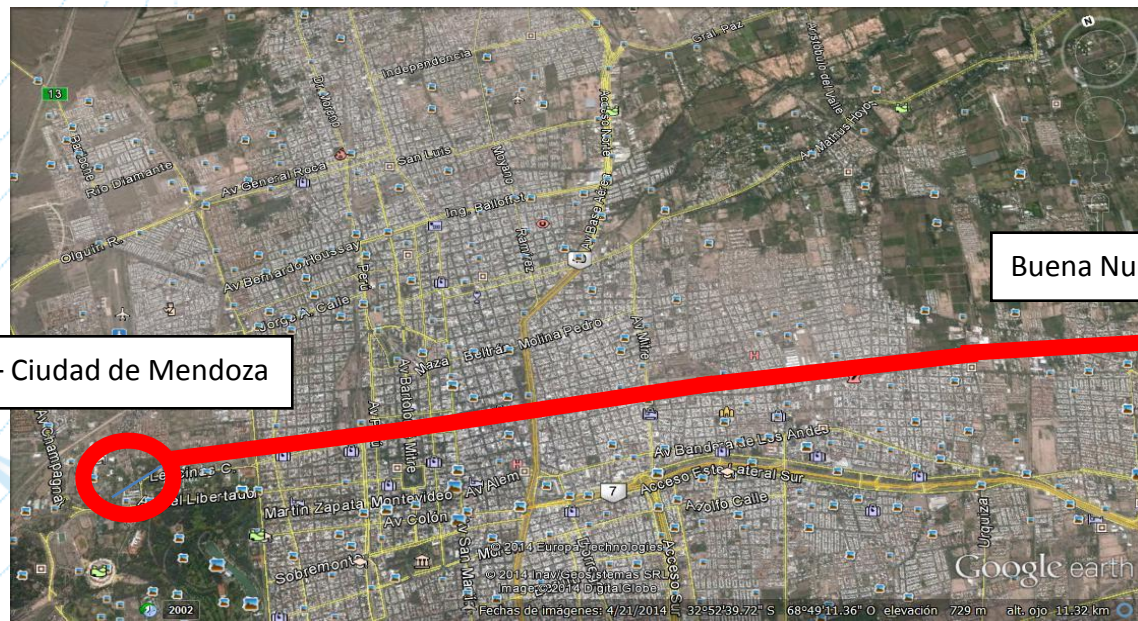
Definir como troncal estructurante del transporte público al Metrotranvía



- **Impulsar las obras en curso: extensiones a Panquehua / Aeropuerto.**
- **Hacer propuestas de inserción urbana para el trazo del MTM hacia Godoy Cruz para llegar a Luján de Cuyo.**
- **Proyectar a mediano plazo una nueva línea Este – Oeste, desde Guaymallén a Ciudad Universitaria.**

Lograr que Mendoza tenga, a largo plazo, una red de Metrotranvía de 63 km. de extensión es posible

Cubriendo los Municipios con el microcentro a través de un sistema no contaminante, seguro, ordenador del espacio público y de un crecimiento urbano de mayor densidad.



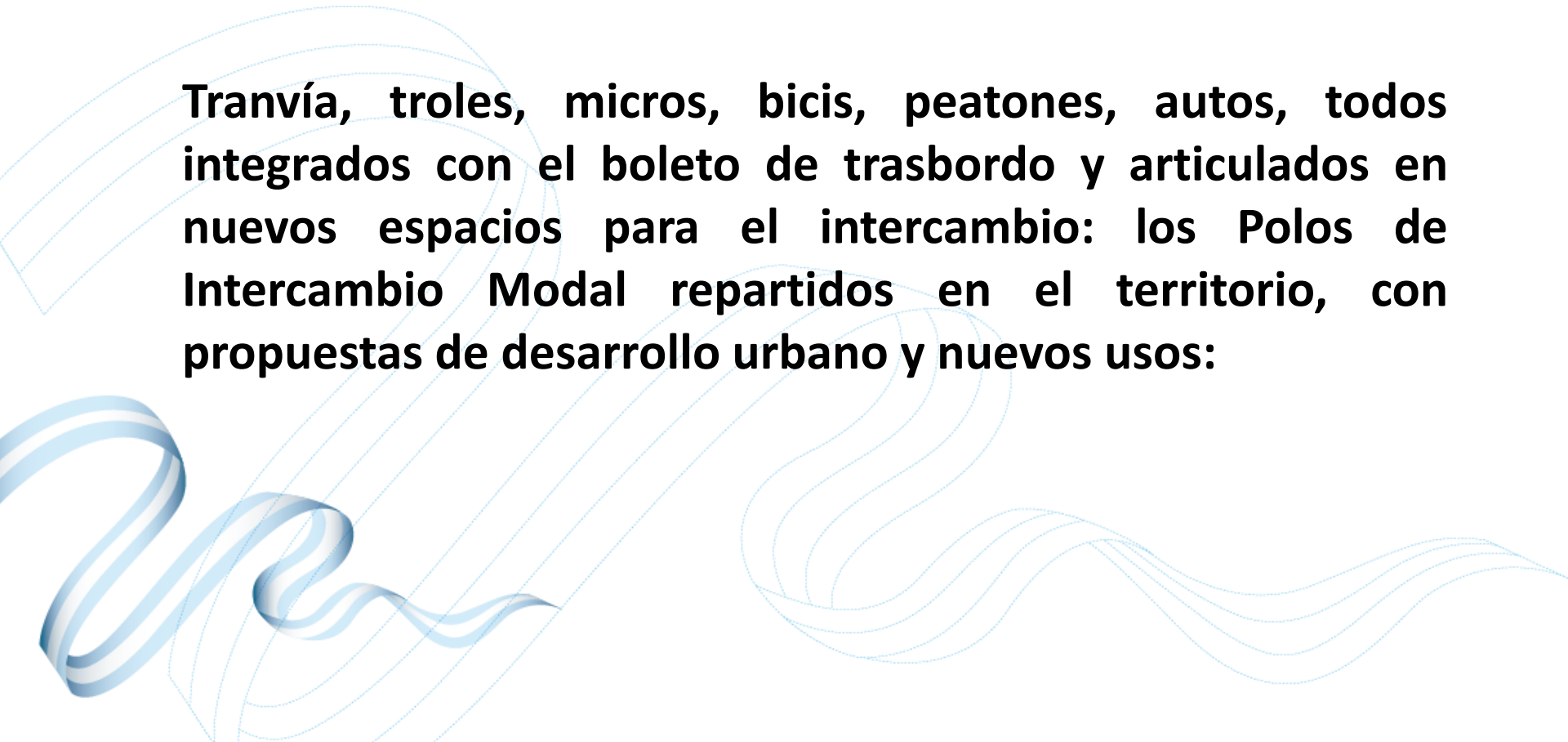
Ciudad Universitaria – Ciudad de Mendoza

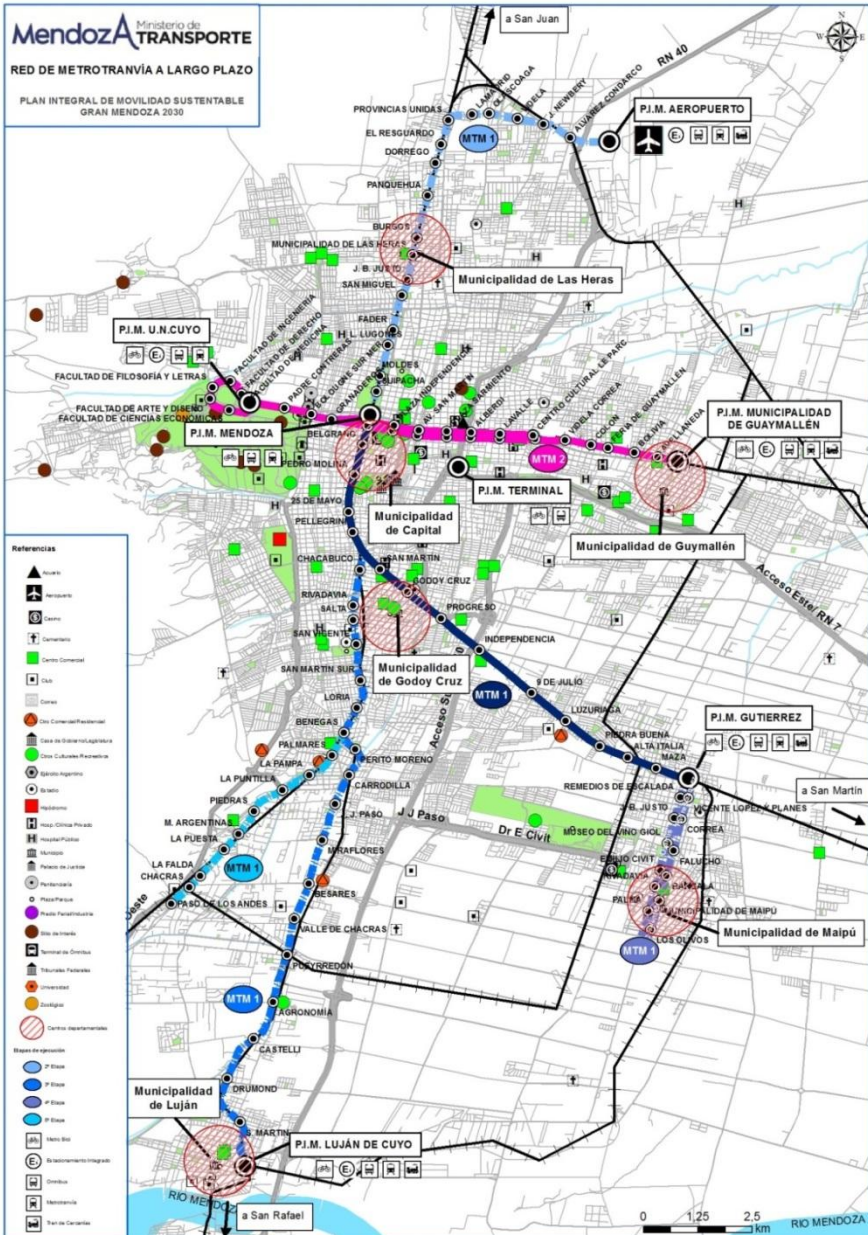
Buena Nueva - Guaymallén

3º Propuesta del plan Integral

Pensar en un sistema multimodal

Tranvía, troles, micros, bicis, peatones, autos, todos integrados con el boleto de trasbordo y articulados en nuevos espacios para el intercambio: los Polos de Intercambio Modal repartidos en el territorio, con propuestas de desarrollo urbano y nuevos usos:





1. PIM Aeropuerto
2. PIM UNC
3. PIM Mendoza (Estación Mendoza)
4. PIM Terminal
5. PIM Guaymallén (Estación Higuieritas)
6. PIM Gutiérrez (Terminal del MTM)
7. PIM Luján de Cuyo (Estación de ferrocarril)

4º Propuesta del plan Integral:

***Refuncionalizar los trenes de media distancia
logrando una red de trenes de cercanías***

•Gutiérrez – San Martín



5º Propuesta del plan Integral:

Crear un sistema Integrado de Media y Larga Distancia con el Sistema Urbano al 2020



Propuesta general del Plan Integral:

**Con DIÁLOGO y CONSENSO encaramos esta
POLÍTICA DE ESTADO.**

**Sólo con el COMPROMISO REAL de todos los
actores vamos a concretar este Plan de
Movilidad, para nosotros y para la Mendoza
que vendrá.**

¡MUCHAS GRACIAS!

**Dr. Diego Martínez Palau
Ministro de Transporte
Gobierno de Mendoza**